

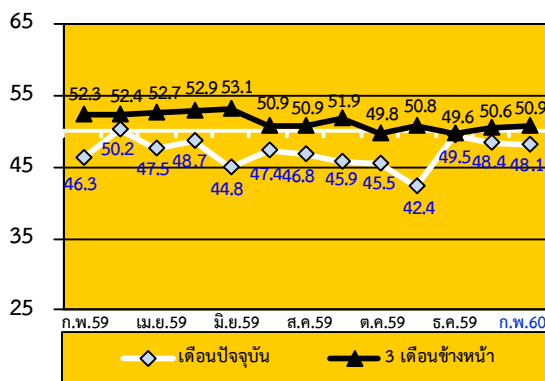
# รายงานดัชนีความเชื่อมั่นผู้ประกอบการภาคการค้าและบริการ

## Trade & Service Sentiment Index: TSSI

ปีที่ 15 ฉบับที่ 2 ประจำเดือน กุมภาพันธ์ 2560

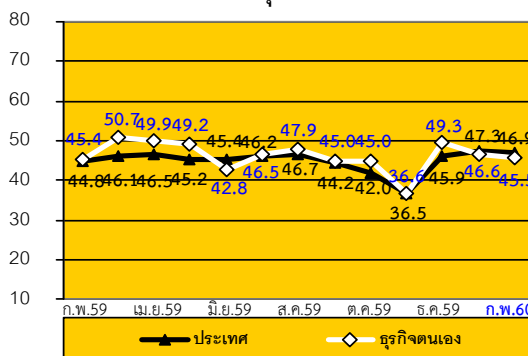
รายงานดัชนีฯ SME ประจำเดือน กุมภาพันธ์ 2560 ทรงตัวอยู่ในระดับใกล้เคียงกับเดือนก่อนหน้า โดยภาคการค้าส่งและภาคบริการมีสัญญาณที่ดีจากความเชื่อมั่นที่ปรับเพิ่มขึ้น ดัชนีคาดการณ์ 3 เดือนข้างหน้าก็ปรับตัวขึ้นเช่นกัน

ดัชนี TSSI SMEs ภาคการค้าและบริการ

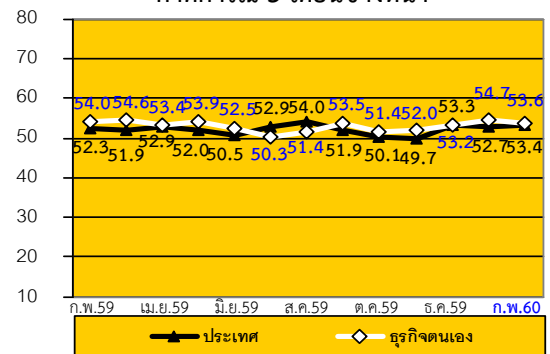


ดัชนีความเชื่อมั่นของผู้ประกอบการวิสาหกิจขนาดกลางและขนาดย่อม (SMEs) ในเดือนปัจจุบันค่าดัชนีความเชื่อมั่นอยู่ที่ระดับ 48.1 ปรับตัวลดลงเล็กน้อยจาก 48.4 เป็นผลมาจากองค์ประกอบด้านกำไร การลงทุนและยอดจำหน่ายลดลง สำหรับค่าดัชนีความเชื่อมั่นคาดการณ์ 3 เดือน อยู่ในระดับที่เพิ่มขึ้นเล็กน้อยอยู่ที่ระดับ 50.9 เมื่อเทียบกับเดือนที่ผ่านมา (รายละเอียด หน้า 3-5)

เดือนกุมภาพันธ์ 2559



คาดการณ์ 3 เดือนข้างหน้า



สำหรับค่าดัชนีความเชื่อมั่นทั้งต่อภาวะเศรษฐกิจประเทศและต่อธุรกิจตนเองปรับตัวลดลงอยู่ที่ระดับ 46.9 และ 45.5 ตามลำดับ เมื่อเทียบกับเดือนก่อน สำหรับดัชนีคาดการณ์ 3 เดือนข้างหน้าความเชื่อมั่นต่อภาวะเศรษฐกิจประเทศปรับตัวเพิ่มขึ้นเล็กน้อย ขณะที่ความเชื่อมั่นต่อธุรกิจตนเองปรับตัวลดลง (รายละเอียดหน้า 6)

ดัชนีความเชื่อมั่นผู้ประกอบการ SMEs ในเดือนกุมภาพันธ์ 2560 เมื่อพิจารณาในรายละเอียดพบว่า ความเชื่อมั่นในธุรกิจค้าปลีกลดลง ในขณะที่ความเชื่อมั่นในภาคการค้าส่งและภาคบริการมีการปรับตัวเพิ่มขึ้นในกลุ่มสาขาค้าส่งวัสดุก่อสร้าง การก่อสร้าง อสังหาริมทรัพย์ การขนส่ง และธุรกิจโรงแรม นอกจากนี้ สาขาธุรกิจค้าส่งสินค้าเกษตร บริการร้านอาหาร/ภัตตาคารนั้น ยังคงมีดัชนีความเชื่อมั่นอยู่ในระดับที่เกินกว่าค่าฐานที่ 50 แสดงว่าผู้ประกอบการ SME ยังมีความเชื่อมั่นต่ออยู่



สำนักงานส่งเสริมวิสาหกิจขนาดกลางและขนาดย่อม  
21 อาคารทีเอสที ทาวเวอร์ ชั้น G, 17-18, 23 ถ.วิภาวดีรังสิต แขวงจอมพล  
เขตจตุจักร กรุงเทพฯ 10900 www.sme.go.th



กองสารสนเทศและดัชนีเศรษฐกิจการค้า กระทรวงพาณิชย์  
44/100 อาคาร 2 ตึกกรมνά ชั้น 7 ถ.นนทบุรี 1 ต. บางกระสอบ อ.เมือง จ.นนทบุรี 11000  
www.price.moc.go.th



หอการค้าไทย  
150 ถ.ราชพิพิธ เขตพระนคร กรุงเทพฯ 10200



ศูนย์พยากรณ์เศรษฐกิจและธุรกิจ มหาวิทยาลัยหอการค้าไทย  
126/1 ถ.วิภาวดีรังสิต แขวงดินแดง เขตดินแดง กรุงเทพฯ 10400

หากมีปัญหาใดๆ สอบถามได้ที่ :

ฝ่ายวิเคราะห์สถานการณ์และเตือนภัยทางเศรษฐกิจ สำนักงานส่งเสริมวิสาหกิจขนาดกลางและขนาดย่อม  
21 อาคารทีเอสที ทาวเวอร์ ชั้น G, 17, 18, 23 ถ.วิภาวดีรังสิต แขวงจอมพล เขตจตุจักร กรุงเทพฯ 10900  
โทร. 0-2298-3053 0-2298-3056 โทรสาร 0-2273-8850, 0-2273-3062  
Website : [www.sme.go.th](http://www.sme.go.th)  
E-mail : [thawachinee@sme.go.th](mailto:thawachinee@sme.go.th) , [chomboon@sme.go.th](mailto:chomboon@sme.go.th)

กองสารสนเทศและดัชนีเศรษฐกิจการค้า กระทรวงพาณิชย์ อาคาร 2 ตึกกรมนี้้า ชั้น 7 ถนนพบุรี 1 ต.บางกระสอ อ.เมือง จ.นนทบุรี 11000  
โทร. 0-2507-6706 โทรสาร 0-2507-5806  
Website: [www.price.moc.go.th](http://www.price.moc.go.th)  
E-mail : [tssi@moc.go.th](mailto:tssi@moc.go.th), [malaip@moc.go.th](mailto:malaip@moc.go.th),

### ข้อชี้แจง

#### การรายงานดัชนีความเชื่อมั่นผู้ประกอบการภาคการค้าและบริการ

ดัชนีความเชื่อมั่นผู้ประกอบการภาคการค้าและบริการ (Trade and Services Sentiment Index : TSSI) ซึ่งจัดทำขึ้นโดยความร่วมมือระหว่าง สำนักงานส่งเสริมวิสาหกิจขนาดกลางและขนาดย่อม กองสารสนเทศและสำนักดัชนีเศรษฐกิจการค้า กระทรวงพาณิชย์ หอการค้าไทย และ ศูนย์พยากรณ์เศรษฐกิจและธุรกิจ มหาวิทยาลัยหอการค้าไทย โดยมีวัตถุประสงค์เพื่อส่งเสริมการพัฒนาทางด้านสถิติที่เกี่ยวข้องกับความเชื่อมั่นของผู้ประกอบการในวิสาหกิจขนาดกลางและขนาดย่อม และเพื่อเป็นเครื่องมือในการวิเคราะห์แนวโน้มภาวะการของวิสาหกิจขนาดกลางและขนาดย่อมในภาคการค้าและบริการสำหรับหน่วยงานที่เกี่ยวข้องและผู้ประกอบการ

#### ขั้นตอนการจัดสร้างดัชนีความเชื่อมั่นทางธุรกิจ

การสำรวจความเชื่อมั่นผู้ประกอบการภาคการค้าและบริการทำขึ้นเพื่อรวบรวมข้อมูลจากสถานประกอบการขนาดกลางและขนาดย่อม และขนาดใหญ่ควบคู่ไปด้วย โดยสุ่มตัวอย่างจากสถานประกอบการต่างๆ ใน 14 จังหวัดกระจายทั่วทุกภาคของประเทศ จำนวน 1,400 ตัวอย่าง กลุ่มตัวอย่างเหล่านี้เป็นกลุ่มตัวอย่างประจำ ประกอบด้วยสถานประกอบการในภาคการค้าและบริการ โดยภาคการค้าประกอบด้วย การค้าส่งและการค้าปลีก ได้แก่ สินค้าเกษตร สินค้าอุปโภค/บริโภค วัสดุก่อสร้าง รถจักรยานยนต์/รถยนต์ ร้านค้าปลีก (สมัยใหม่) ร้านค้าปลีก (ดั้งเดิม) สถาบันบริการน้ำมัน ภาคบริการประกอบด้วย การก่อสร้าง กิจกรรมอสังหาริมทรัพย์ บริการด้านสุขภาพ/ความงาม การท่องเที่ยว สันทนาการ/วัฒนธรรม/การศึกษา ด้านการขนส่ง โรงแรม/เกสต์เฮาส์/บังกะโล ร้านอาหาร/ภัตตาคาร และขนส่งมวลชน

เนื่องจากจุดประสงค์ของการสำรวจความเชื่อมั่นผู้ประกอบการภาคการค้าและบริการ เพื่อให้ทราบถึงสถานการณ์โดยรวมของภาคธุรกิจ แบบสอบถามจึงถูกออกแบบให้กระชับเข้าใจง่าย โดยครอบคลุมในประเด็นคำถามเกี่ยวกับความคิดเห็นที่มีต่อธุรกิจในการประมวลผลดัชนีความเชื่อมั่น ซึ่งประกอบไปด้วยองค์ประกอบของธุรกิจด้าน (1) กำไร (2) การลงทุน (3) ต้นทุนธุรกิจ (4) การจ้างงาน และ (5) ยอดจำหน่ายสินค้าและบริการ และความคิดเห็นที่มีต่อเศรษฐกิจของประเทศโดยรวม และเศรษฐกิจในสาขาธุรกิจของผู้ตอบแบบสอบถาม รวมทั้งปัจจัยที่มีผลต่อภาวะดีขึ้นและแย่ลงในธุรกิจ ซึ่งความคิดเห็นเหล่านี้จะถูกนำไปประกอบการวิเคราะห์ผลของดัชนีความเชื่อมั่น

#### การคำนวณและแปลความหมายค่าดัชนี

ผลการสำรวจแต่ละเดือนจะได้ดัชนี 2 ชุดคือ (1) ดัชนีในเดือนที่ถาม ซึ่งเรียกว่า ดัชนีเดือนปัจจุบัน (2) ดัชนีการคาดการณ์ในอนาคตที่ประเมินจาก เดือนที่ถาม ซึ่งเรียกว่า ดัชนีคาดการณ์ 3 เดือนข้างหน้า ค่าดัชนีคำนวณจากคะแนนที่ให้ในแต่ละคำตอบ (คือแปลงข้อมูลเชิงคุณภาพเป็นเชิงปริมาณ) โดยให้ คะแนนสูงสุดเท่ากับ 1.0 สำหรับคำตอบ “สูงขึ้น/ ดีขึ้น/ เพิ่มขึ้น” และให้คะแนน 0.5 และ 0 สำหรับคำตอบ “คงเดิม” และ “แย่ลง/ลดลง” ตามลำดับ

การแปลความหมายที่ได้ ค่าดัชนีที่ได้อาจมีค่า ต่ำกว่า 50, 50 หรือ สูงกว่า 50 ถ้า

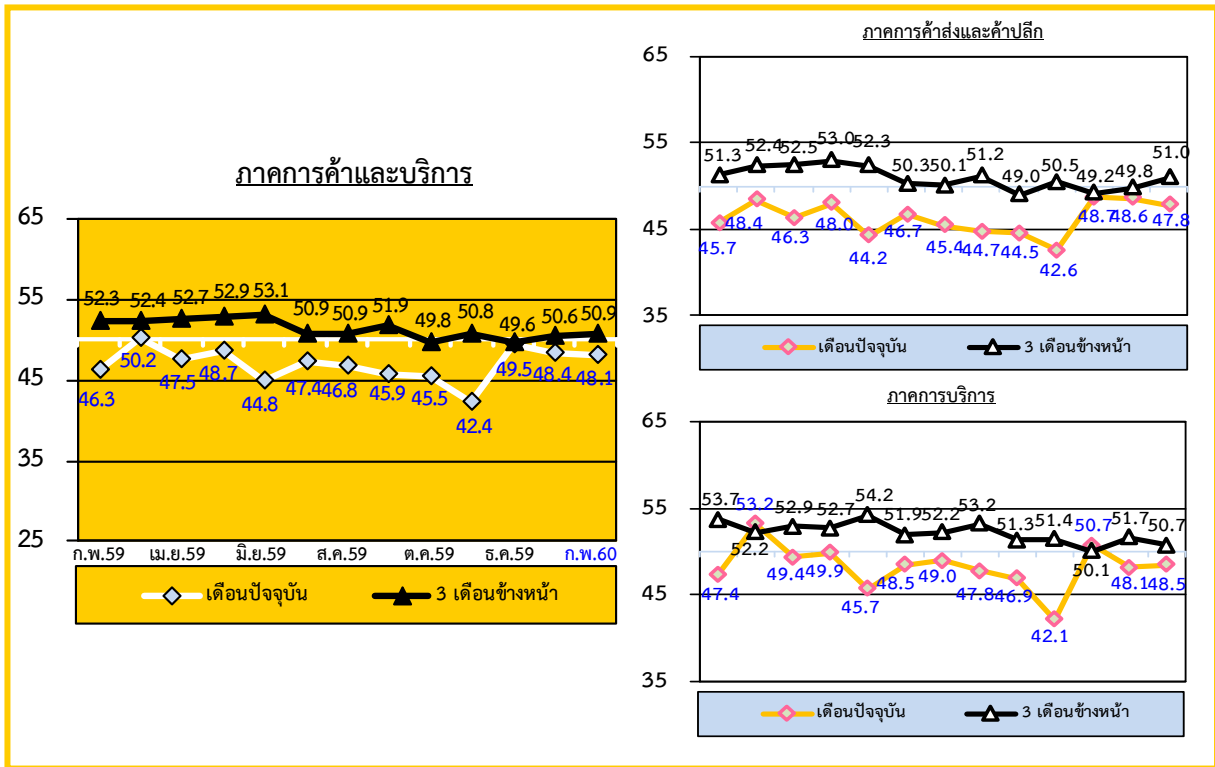
TSSI < 50 แสดงว่าภาวะทางด้านธุรกิจแย่ลง

TSSI = 50 แสดงว่าภาวะทางด้านธุรกิจทรงตัว

TSSI > 50 แสดงว่าภาวะทางด้านธุรกิจดีขึ้น

การคำนวณและแปลความหมายด้านต้นทุนนั้น ดำเนินการให้คะแนนแบบผกผัน คือ ให้คะแนนเท่ากับ 1.0 สำหรับคำตอบ “ลดลง” ให้คะแนน 0.5 และ 0 สำหรับคำตอบ “คงเดิม” และ “สูงขึ้น” ตามลำดับ

ดัชนี TSSI ของวิสาหกิจขนาดกลางและขนาดย่อม (SMEs) เดือนกุมภาพันธ์ 2560

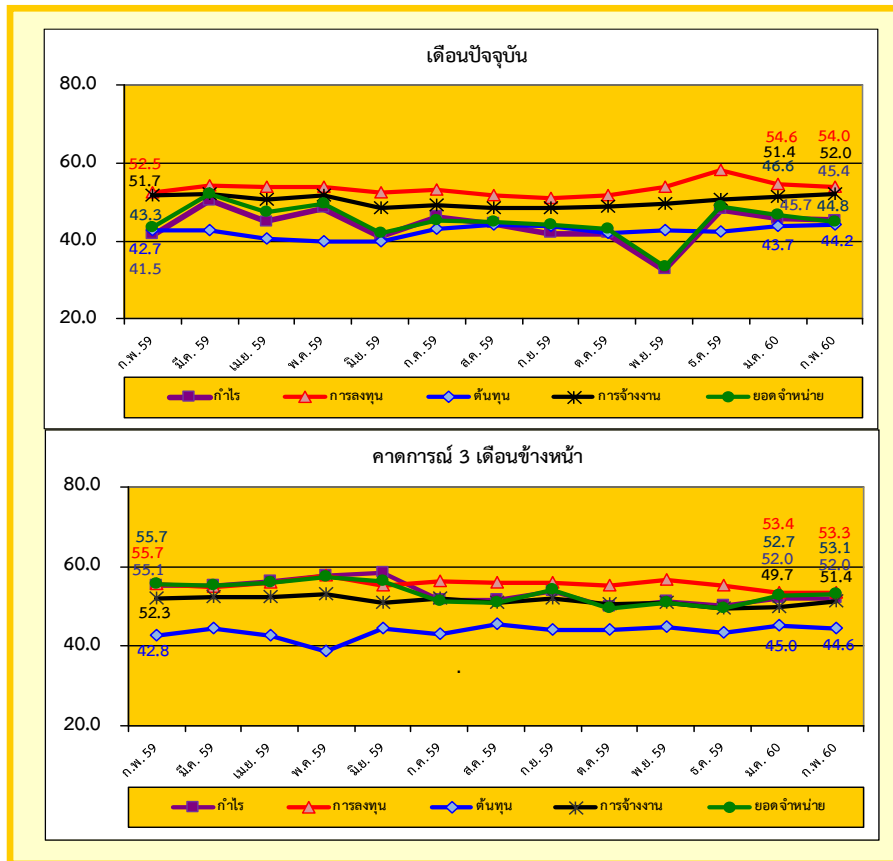


ดัชนีความเชื่อมั่นภาคการค้าและบริการของผู้ประกอบการ SMEs ในเดือนกุมภาพันธ์ 2560 ค่าดัชนีในปัจจุบันอยู่ที่ระดับ 48.1 ปรับตัวลดลงเล็กน้อยจาก 48.4 ในเดือนก่อน พิจารณาแยกตามประเภทของกิจการ พบว่า กิจการภาคการค้าส่งและค้าปลีกมีค่าดัชนีลดลงอยู่ที่ระดับ 47.8 จากระดับ 48.6 ในเดือนก่อน ส่วนกิจการภาคบริการปรับตัวเพิ่มขึ้นเล็กน้อยอยู่ที่ระดับ 48.5 จากระดับ 48.1 ในเดือนก่อน

สาเหตุที่ค่าดัชนีความเชื่อมั่นในปัจจุบันปรับตัวในทิศทางที่ลดลง เนื่องจากผลของมาตรการช่วยเหลือผู้มีรายได้น้อยโดยการให้เงินช่วยเหลือสิ้นสุดลงในเดือนนี้สถานการณ์จับจ่ายใช้สอยจึงอยู่ในสภาวะปกติ ด้านการท่องเที่ยวมีภาระชะลอตัวลงตามจำนวนนักท่องเที่ยวจีนและมาเลเซียที่ลดลงหลังเทศกาลตรุษจีนสิ้นสุดลง โดยมีจำนวนนักท่องเที่ยวทั้งสิ้น 2.99 ล้านคน ลดลงร้อยละ 3.23 จากปีก่อน และลดลงร้อยละ 6.50 จากเดือนก่อน ในส่วนของการลงทุนภาคเอกชนชะลอตัวลงต่อเนื่องจากเดือนก่อน โดยในเดือนนี้ดัชนีการลงทุนภาคเอกชนอยู่ที่ระดับ 124.98 ลดลงร้อยละ 0.53 จากปีก่อน และลดลงร้อยละ 0.13 จากเดือนก่อน จากการนำเข้าสินค้าทุนที่ชะลอตัวลง รวมทั้งพื้นที่ที่ได้รับอนุญาตก่อสร้างโดยรวมลดลงจากกลุ่มที่อยู่อาศัยเป็นสำคัญ ผนวกกับค่าครองชีพยังคงทรงตัวในระดับสูง ซึ่งไม่สอดคล้องกับรายได้ของประชาชนระดับกลางและระดับฐานราก ซึ่งเป็นประชาชนที่มีสัดส่วนสูงมากจะมีภาระค่าใช้จ่ายมากขึ้น ซึ่งสอดคล้องกับดัชนีอุปโภคบริโภคภาคเอกชนในเดือนนี้ที่อยู่ระดับ 109.49 ลดลงร้อยละ 4.95 เมื่อเทียบกับเดือนที่ผ่านมา จากการดัชนีการใช้จ่ายสินค้ากึ่งคงทนและดัชนีการใช้จ่ายของนักท่องเที่ยวต่างชาติเป็นหลัก ซึ่งปัจจัยเหล่านี้ส่งผลทำให้ค่าดัชนีความเชื่อมั่นในเดือนนี้ปรับตัวลดลง ส่วนสาเหตุที่ทำให้ค่าดัชนีความเชื่อมั่นคาดการณ์ 3 เดือนข้างหน้าปรับตัวในทิศทางที่เพิ่มขึ้นเนื่องจากในช่วงเดือนพฤษภาคม ผู้ประกอบการคาดหวังว่าภาวะเศรษฐกิจโดยรวมจะปรับตัวในทิศทางที่ดีขึ้น รวมทั้งในช่วงดังกล่าวจะเข้าสู่ภาวะปลูกข้าวนาปี และมีช่วงวันหยุดยาวในช่วงต้นเดือน จึงทำให้ผู้ประกอบการคาดการณ์ว่าในช่วงดังกล่าวจะทำให้มีการใช้จ่ายเพิ่มขึ้นกว่าปกติ รวมทั้งการท่องเที่ยวในประเทศอีกด้วย กรอบกับการพัฒนาโครงสร้างพื้นฐานด้านคมนาคมขนส่ง ภายใต้แผนปฏิบัติการด้านคมนาคมขนส่ง ระยะเร่งด่วน พ.ศ.2560 เพื่อขับเคลื่อนการลงทุนด้านโครงสร้างพื้นฐานให้เป็นไปตามนโยบายรัฐบาลแผนการดำเนินงานภายใต้ร่างกรอบยุทธศาสตร์ชาติ ระยะ 20 ปี และร่างยุทธศาสตร์การพัฒนาระบบคมนาคมขนส่งของไทย ระยะ 20 ปี (พ.ศ. 2560-2579) ซึ่งภายใต้แผนดังกล่าวมุ่งเน้นการพัฒนาโครงข่ายระบบรางเชื่อมโยงทั้งเมืองและระหว่างเมือง การ

พัฒนาโครงสร้างระบบขนส่งสาธารณะเพื่อแก้ไขปัญหาจราจรในกรุงเทพฯ ปริมณฑลและภูมิภาค ให้มีความคล่องตัวและเพิ่มขีดความสามารถในการขนส่งมากยิ่งขึ้น โดยกระทรวงคมนาคมจะมีการพิจารณาให้ภาคเอกชนร่วมลงทุนในกิจการของรัฐ (PPP) ในโครงการเหล่านี้ส่วนหนึ่งด้วยซึ่งกระทรวงการคลังคาดว่าจะมีเม็ดเงินลงทุนที่สามารถเบิกจ่ายได้ 2.4 แสนล้านบาท ซึ่งส่งผลดีต่อผู้ประกอบการในธุรกิจรับเหมาก่อสร้างและธุรกิจในช่วงไซ่ ไม่ว่าจะเป็นผู้ผลิตวัสดุก่อสร้างและร้านค้า ธุรกิจเครื่องจักรและอุปกรณ์ก่อสร้าง ธุรกิจที่เกี่ยวข้องกับระบบประปาและไฟฟ้า ปัจจัยเหล่านี้จึงส่งผลให้ค่าดัชนีความเชื่อมั่นภาคการณ 3 เดือนข้างหน้าปรับตัวเพิ่มขึ้น โดยในเดือนนี้ค่าดัชนีความเชื่อมั่นแยกพิจารณาในแต่ละองค์ประกอบพบว่าความเชื่อมั่นในปัจจุบันอยู่ในระดับที่ไม่ดีนักเนื่องจากค่าดัชนีความเชื่อมั่นแต่ละองค์ประกอบต่ำกว่าค่าฐานที่ 50 เป็นส่วนใหญ่ โดยมีเพียงองค์ประกอบด้านการจ้างงานและการลงทุนที่มีค่าดัชนีเกินกว่าค่าฐานที่ 50 ขณะที่ค่าดัชนีความเชื่อมั่นภาคการณ 3 เดือนข้างหน้าแต่ละองค์ประกอบอยู่ในระดับที่ดีเนื่องจากค่าดัชนีความเชื่อมั่นแต่ละองค์ประกอบเกินกว่าค่าฐานที่ 50 แทบทุกองค์ประกอบ โดยมีเพียงองค์ประกอบด้านต้นทุนเท่านั้นที่มีค่าดัชนีต่ำกว่าค่าฐานที่ 50

**ดัชนี TSSI ของวิสาหกิจขนาดกลางและขนาดย่อมแยกตามองค์ประกอบของปัจจัยกำหนดค่าดัชนี**



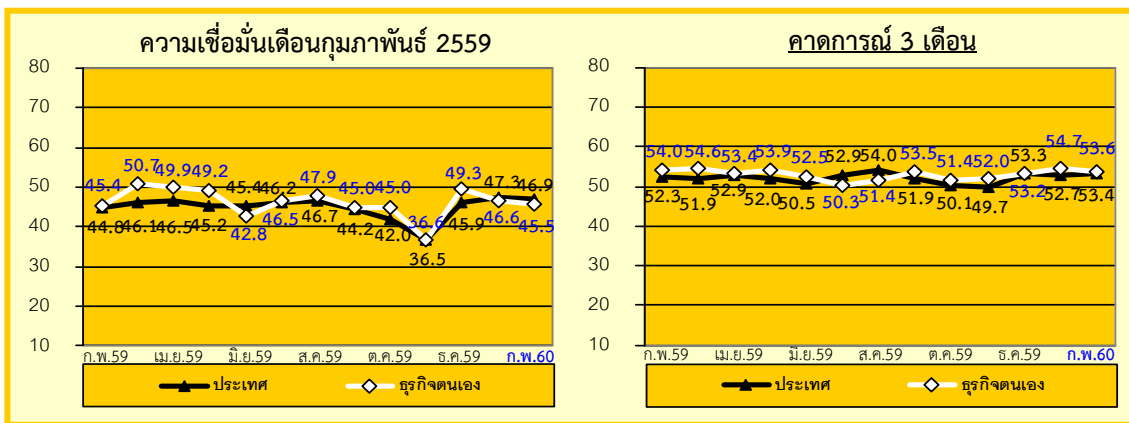
เมื่อพิจารณาค่าดัชนีความเชื่อมั่นจำแนกตามองค์ประกอบธุรกิจของผู้ประกอบการวิสาหกิจขนาดกลางและขนาดย่อม ภาคการค้าและบริการในเดือนธันวาคม 2559 ซึ่งประกอบด้วยค่าดัชนีความเชื่อมั่นด้านกำไร การลงทุน ต้นทุน การจ้างงานและ ยอดจำหน่าย โดยค่าดัชนีความเชื่อมั่นในแต่ละองค์ประกอบดังกล่าวในปัจจุบันของเดือนธันวาคม 2559 อยู่ที่ระดับ 48.0 58.1 42.2 50.6 และ 48.8 ตามลำดับ ซึ่งค่าดัชนีมีการปรับตัวในทิศทางที่เพิ่มขึ้น ขณะที่ดัชนีต้นทุนที่ปรับตัวลดลงเล็กน้อย โดยดัชนีด้านการลงทุนและการจ้างงานอยู่ในระดับที่ดี เนื่องจากค่าดัชนีอยู่ในระดับเกินกว่าฐานที่ 50 เมื่อเทียบกับค่าดัชนีความเชื่อมั่นในปัจจุบันของ องค์ประกอบดังกล่าวในเดือนที่ผ่านมา

สำหรับค่าดัชนีความเชื่อมั่นจำแนกตามองค์ประกอบธุรกิจคาดการณ์ 3 เดือนข้างหน้าของเดือนกุมภาพันธ์ 2560 ค่าดัชนีแต่ละองค์ประกอบต่างๆ ข้างต้นอยู่ที่ระดับ 50.1 55.4 43.4 49.5 และ 49.4 ตามลำดับ ซึ่งค่าดัชนีปรับตัวในทิศทางที่ลดลง โดยค่าดัชนีที่ได้อยู่ในระดับต่ำกว่าค่าฐานที่ 50 เป็นส่วนใหญ่ ยกเว้นดัชนีต้นทุนและกำไร เมื่อเทียบกับค่าดัชนีความเชื่อมั่นคาดการณ์ 3 เดือนข้างหน้าในเดือนที่ผ่านมา

พิจารณาในแต่ละองค์ประกอบในปัจจุบันยังคงอยู่ในระดับที่ไม่ค่อยดีนัก ขณะที่คาดการณ์ 3 เดือนข้างหน้าอยู่ในระดับที่ดีกว่าแม้ว่าจะปรับตัวในทิศทางที่ลดลงก็ตาม

สำหรับความเชื่อมั่นในองค์ประกอบด้านราคาขายสินค้า ค่าดัชนีความเชื่อมั่นในปัจจุบันเพิ่มขึ้น ขณะที่คาดการณ์ 3 เดือนปรับตัวลดลง ความเชื่อมั่นในองค์ประกอบด้านสินค้าคงเหลือ ค่าดัชนีความเชื่อมั่นทั้งในปัจจุบันและคาดการณ์ปรับตัวลดลงเล็กน้อย ความเชื่อมั่นด้านความสามารถในการแข่งขันของกิจการ ค่าดัชนีความเชื่อมั่นทั้งในปัจจุบันและคาดการณ์ 3 เดือนข้างหน้าปรับตัวเพิ่มขึ้น ความเชื่อมั่นด้านเงินทุนหมุนเวียนของกิจการ ค่าดัชนีความเชื่อมั่นในปัจจุบันปรับตัวเพิ่มขึ้นมาก ขณะที่คาดการณ์ 3 เดือนปรับตัวลดลง ความเชื่อมั่นด้านระยะเวลาเครดิตที่ได้รับจาก Supplier ค่าดัชนีความเชื่อมั่นทั้งในปัจจุบันและคาดการณ์ 3 เดือนปรับตัวเพิ่มขึ้น

ดัชนีความเชื่อมั่นภาคการค้าและบริการต่อภาวะเศรษฐกิจประเทศและธุรกิจตนเองของ SMEs

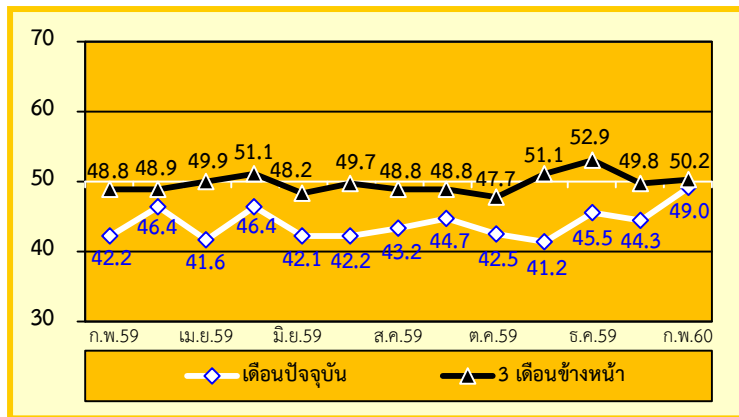


เมื่อพิจารณาดัชนีความเชื่อมั่นของผู้ประกอบการ SMEs ภาคการค้าและบริการทั้งต่อภาวะเศรษฐกิจของประเทศและต่อธุรกิจตนเองเดือนธันวาคม 2559 ปรับตัวเพิ่มขึ้นจากระดับ 36.5 และ 36.6 มาอยู่ที่ระดับ 45.9 และ 49.3 ตามลำดับ ส่วนค่าดัชนีคาดการณ์ 3 เดือนข้างหน้า ความเชื่อมั่นทั้งต่อภาวะเศรษฐกิจของประเทศและต่อธุรกิจตนเองปรับตัวในทิศทางที่เพิ่มขึ้นจากระดับ 49.7 และ 52.0 มาอยู่ที่ระดับ 53.3 และ 53.2 ตามลำดับ เมื่อเทียบกับเดือนก่อน พิจารณาได้ว่าผู้ประกอบการมีความเชื่อมั่นทั้งในปัจจุบันและคาดการณ์ 3 เดือนข้างหน้า ทั้งต่อภาวะเศรษฐกิจของประเทศและต่อธุรกิจตนเองมีทิศทางและแนวโน้มที่ดีขึ้น

**ภาคการค้าส่ง วัสดุก่อสร้าง**  
**เป็นสาขาที่ปรับตัวเพิ่มขึ้นในภาคค้าส่ง**

กิจการค้าส่ง **วัสดุก่อสร้าง** เป็นประเภทกิจการที่ค่าดัชนีความเชื่อมั่นทั้งในปัจจุบันและคาดการณ์เพิ่มขึ้น เนื่องจากผู้ประกอบการส่วนใหญ่มองว่าในปี 2560 นี้ภาครัฐมีการวางแผนการลงทุนในโครงการต่างๆ มากขึ้น โดยเฉพาะการพัฒนาโครงสร้างพื้นฐานด้านคมนาคมขนส่ง ภายใต้แผนปฏิบัติการด้านคมนาคมขนส่ง ระยะเร่งด่วน พ.ศ.2560 เพื่อขับเคลื่อนการลงทุนด้านโครงสร้างพื้นฐานให้เป็นไปตามนโยบายรัฐบาลแผนการดำเนินงานภายใต้ร่างกรอบยุทธศาสตร์ชาติ ระยะ 20 ปี และร่างยุทธศาสตร์การพัฒนาระบบคมนาคมขนส่งของไทย ระยะ 20 ปี (พ.ศ. 2560-2579) ซึ่งมุ่งเน้นการพัฒนาโครงข่ายระบบรางเชื่อมโยงทั้งเมืองและระหว่างเมือง การพัฒนาโครงข่ายระบบขนส่งสาธารณะเพื่อแก้ไขปัญหาจราจรในกรุงเทพฯ ปริมณฑลและภูมิภาค ให้มีความคล่องตัวและเพิ่มขีดความสามารถในการขนส่งมากยิ่งขึ้น สามารถพิจารณาได้จากดัชนีความเชื่อมั่นภาคอุตสาหกรรมกลุ่มก่อสร้าง อาทิ กลุ่มอุตสาหกรรมเหล็ก, ปูนซีเมนต์, หลักรถและอุปกรณ์, แกรนิตและหินอ่อนและเซรามิก ซึ่งค่าดัชนีปรับตัวเพิ่มขึ้นเทียบกับเดือนที่ผ่านมา ซึ่งสอดคล้องกับปริมาณการจำหน่ายปูนซีเมนต์, คอนกรีต และกระเบื้องในประเทศปรับตัวเพิ่มขึ้น และพื้นที่รับอนุญาตก่อสร้างในเขตเทศบาลภาคพาณิชย์กรรมและอุตสาหกรรมปรับตัวเพิ่มขึ้น และยังคงสอดคล้องกับความเห็นของกรรมการผู้จัดการ บริษัท ผลิตภัณฑ์ตราเพชร จำกัด (มหาชน) ซึ่งมองว่ามาตรการกระตุ้นเศรษฐกิจของภาครัฐ การเร่งเบิกจ่ายงบประมาณและการลงทุนด้านโครงสร้างพื้นฐานคมนาคม จะส่งผลดีต่อความเชื่อมั่นการลงทุนในภาคธุรกิจอสังหาริมทรัพย์และความต้องการใช้วัสดุก่อสร้างที่เพิ่มขึ้น ในปี 2560 ทางบริษัทจึงมีแผนจะขยายตลาดทั้งในไทยและต่างประเทศ ได้แก่ ห้างค้าปลีกวัสดุก่อสร้างขนาดใหญ่ ตัวแทนจำหน่ายผลิตภัณฑ์ตราเพชรทั่วประเทศ โครงการอสังหาริมทรัพย์และตลาดส่งออกในภูมิภาคอาเซียน โดยเฉพาะกลุ่มประเทศ CLMV ได้แก่ กัมพูชา สปป.ลาว เมียนมาและเวียดนาม ถือเป็นโอกาสสนับสนุนการขยายตัวภาคอสังหาริมทรัพย์ส่งผลให้มีความต้องการใช้วัสดุก่อสร้างเพิ่มสูงขึ้น ปัจจัยดังกล่าวจึงส่งผลให้ค่าดัชนีความเชื่อมั่นในปัจจุบันและคาดการณ์ 3 เดือนข้างหน้าของผู้ประกอบการกิจการค้าส่งวัสดุก่อสร้างปรับตัวเพิ่มขึ้นในเดือนนี้

**ภาพที่ 1** ค่าดัชนีความเชื่อมั่นของผู้ประกอบการ SMEs ภาคการค้าส่ง วัสดุก่อสร้าง



ดัชนีความเชื่อมั่นผู้ประกอบการ SMEs **ภาคค้าส่งวัสดุก่อสร้าง** ค่าดัชนีความเชื่อมั่นในปัจจุบันอยู่ที่ระดับ 49.0 ปรับตัว**เพิ่มขึ้น** จากระดับ 44.3 ในเดือนก่อน เป็นผลมาจากการปรับตัวเพิ่มขึ้นจากองค์ประกอบการด้านกำไร การลงทุนและยอดจำหน่าย สำหรับค่าดัชนีความเชื่อมั่นคาดการณ์ในอีก 3 เดือนข้างหน้า อยู่ที่ระดับ 50.5 ปรับตัว**เพิ่มขึ้น**จาก 49.8 เมื่อเทียบกับเดือนที่ผ่านมา

สำหรับองค์ประกอบที่ผู้ประกอบการ SMEs **ภาคการค้าส่งวัสดุก่อสร้าง** มีความกังวลในระดับสูงในเดือนนี้ ได้แก่ ความเชื่อมั่นในองค์ประกอบด้านต้นทุนในปัจจุบันและคาดการณ์ 3 เดือนข้างหน้า และความเชื่อมั่นด้านกำไรในปัจจุบันโดยความเชื่อมั่นในองค์ประกอบด้านต้นทุนในปัจจุบันและคาดการณ์ 3 เดือนข้างหน้า และความเชื่อมั่นด้านกำไรในปัจจุบันอยู่ที่ระดับ 39.8 41.8 และ

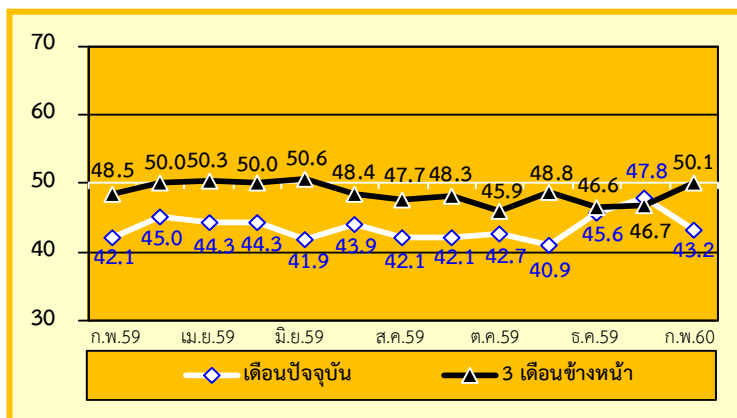
48.0 ตามลำดับ ซึ่งค่าดัชนีความเชื่อมั่นในองค์ประกอบดังกล่าวอยู่ในระดับที่ต่ำเมื่อเทียบกับดัชนีความเชื่อมั่นในองค์ประกอบอื่นๆ และค่าดัชนีอยู่ในระดับที่ต่ำกว่าค่าฐานที่ 50 มาก แสดงให้เห็นว่าผู้ประกอบการมีความกังวลในองค์ประกอบดังกล่าวในระดับสูง

สำหรับปัจจัยที่ส่งผลกระทบต่อ SMEs ภาคการค้าส่งวัสดุก่อสร้าง โดยพิจารณาระดับคะแนนเฉลี่ยในแต่ละปัจจัยที่ส่งผลกระทบต่อ พบว่าปัจจัยที่ส่งผลกระทบต่อกิจการอย่างชัดเจนทั้งในปัจจุบันและคาดการณ์ 3 เดือนข้างหน้า ได้แก่ ผลกระทบจากภาวะเศรษฐกิจในประเทศและอำนาจซื้อของประชาชน ผลกระทบจากการแข่งขันในตลาด ผลกระทบจากระดับราคาวัตถุดิบ/น้ำมันและค่าขนส่ง และผลกระทบจากการหดตัวของความต้องการสินค้าและบริการตามลำดับ สำหรับปัจจัยที่มีผลในระดับน้อย ได้แก่ ผลกระทบจากมาตรการกระตุ้นเศรษฐกิจของภาครัฐต่อกิจการ และผลกระทบจากสถานการณ์ภัยแล้งต่อกิจการตามลำดับสำหรับปัจจัยที่ส่งผลกระทบต่อแบบไม่มีนัยยะ ได้แก่ ผลกระทบจากความผันผวนของค่าเงินบาทในปัจจุบัน สำหรับผลกระทบจากการใช้มาตรการกระตุ้นเศรษฐกิจของภาครัฐผู้ประกอบการยังคงมองว่าส่งผลกระทบด้านบวกต่อกิจการถึงแม้จะมีคะแนนเฉลี่ยลดลงเมื่อเทียบกับเดือนก่อน

ภาคการค้าปลีก ร้านค้าปลีกดั้งเดิม  
เป็นสาขาที่ปรับตัวลดลงในภาคการค้าปลีก

กิจการค้าปลีก ร้านค้าปลีกดั้งเดิม เป็นประเภทธุรกิจที่ค่าดัชนีความเชื่อมั่นในปัจจุบันปรับตัวลดลง ขณะที่คาดการณ์ปรับตัวในทิศทางที่เพิ่มขึ้น เมื่อเทียบกับเดือนที่ผ่านมา เนื่องจากความกังวลของประชาชนต่อสถานการณ์ภาวะเศรษฐกิจของประเทศที่ยังมีความผันผวน ซึ่งส่งผลให้ประชาชนมีความระมัดระวังในการใช้จ่ายใช้สอยมากขึ้น ผนวกกับในเดือนนี้ราคาน้ำมันในประเทศมีการปรับตัวสูงขึ้นทุกประเภทจากราคาน้ำมันดิบโลกที่ปรับตัวสูงขึ้นอย่างต่อเนื่อง ก่อให้เกิดความกังวลในเรื่องของสินค้าที่ราคามีแนวโน้มจะเพิ่มสูงขึ้น สอดคล้องกับดัชนีราคาผู้บริโภคปรับตัวสูงขึ้น เมื่อเทียบกับเดือนที่ผ่านมา ในส่วนของสาเหตุที่ทำให้ค่าดัชนีความเชื่อมั่นคาดการณ์ 3 เดือนข้างหน้าปรับตัวในทิศทางที่เพิ่มขึ้นเนื่องจากบทบาทการกระตุ้นเศรษฐกิจของภาครัฐยังคงเป็นตัวขับเคลื่อนหลักที่สำคัญและมีการผลักดันการใช้จ่ายของภาครัฐไปสู่เศรษฐกิจฐานราก ในช่วงที่ผ่านมากระทรวงพาณิชย์ได้มีมาตรการต่างๆ ส่งเสริมกิจการอุปโภคบริโภคดั้งเดิม เช่น ผลักดันให้ผู้ผลิตสินค้าเอกชนรายใหญ่พัฒนา แปรนต์สินค้าที่จำเป็นต่อชีวิตประจำวันเพื่อขยายกิจการอุปโภคบริโภคดั้งเดิมในราคาที่ต่ำกว่าแบรนด์ที่ขายในห้างสรรพสินค้าและอุปโภคบริโภคสมัยใหม่ 15-20% และยังมี การเตรียมเสนอแก้กฎหมายค้าปลีก อาทิ การขออนุญาตหรือการขยายสาขาร้านค้าปลีกสมัยใหม่ การเสียภาษีเงินได้นิติบุคคลของร้านค้าปลีกสมัยใหม่ การผลักดันการใช้กฎหมายแพรนโซน์ เป็นต้น หลัง สนช. สนับสนุนให้จัดทำผลศึกษาโครงสร้างธุรกิจค้าปลีกค้าส่ง หวังแก้ไขปัญหาใหญ่เอาเปรียบรายเล็ก ในขณะที่เดียวกันยังได้รับความช่วยเหลือจากบริษัทเอกชนรายใหญ่อย่างบริษัท ยูนิลีเวอร์ ไทย เทรค ดิง ได้มีแผนงานระยะ 4 ปี จากนั้นในการร่วมพัฒนาส่งเสริมให้กิจการอุปโภคบริโภคดั้งเดิมสามารถอยู่รอดและสามารถดำรงอยู่ต่อไปได้ ภายใต้โมเดลธุรกิจร้านติดดาว ซึ่งมีการให้ความรู้ด้านการปรับปรุงร้านให้สวยงาม เป็นระเบียบง่ายแก่การเลือกซื้อและมีความทันสมัย ซึ่งปัจจัยดังกล่าวส่งผลให้ผู้ประกอบการมีความเชื่อมั่นคาดการณ์ 3 เดือนข้างหน้าในเดือนนี้ปรับตัวในทิศทางที่เพิ่มขึ้น

ภาพที่ 2 ดัชนีความเชื่อมั่นของผู้ประกอบการ SMEs ภาคการค้าปลีก ร้านค้าปลีกดั้งเดิม



ดัชนีความเชื่อมั่นผู้ประกอบการ SMEs ภาคการค้าปลีก ร้านค้าปลีกดั้งเดิม ค่าดัชนีในปัจจุบันอยู่ที่ระดับ 43.2 ปรับตัวลดลงจากระดับ 47.8 ในเดือนก่อน เป็นผลมาจากการปรับตัวลดลงขององค์ประกอบดัชนีด้านกำไร การลงทุนและยอดจำหน่าย ขณะที่คาดการณ์ 3 เดือนข้างหน้าดัชนีปรับตัวเพิ่มขึ้น อยู่ที่ระดับ 50.1 จากระดับ 46.7 เมื่อเทียบกับเดือนที่ผ่านมา

สำหรับองค์ประกอบที่ผู้ประกอบการ SMEs ภาคการค้าปลีก ร้านค้าปลีกดั้งเดิม มีความกังวลในระดับสูง ได้แก่ ความเชื่อมั่นในองค์ประกอบด้านยอดจำหน่ายสินค้าและต้นทุนทั้งในปัจจุบันและคาดการณ์ 3 เดือนข้างหน้าและองค์ประกอบด้านกำไรในปัจจุบันโดยความเชื่อมั่นในองค์ประกอบด้านยอดจำหน่ายสินค้าทั้งในปัจจุบันและคาดการณ์ 3 เดือนข้างหน้าอยู่ที่ 32.5 และ 48.8 ในส่วนของความเชื่อมั่นในองค์ประกอบด้านต้นทุนทั้งในปัจจุบันและคาดการณ์ 3 เดือนข้างหน้าอยู่ที่ 46.4 และ 47.3 และความเชื่อมั่นในองค์ประกอบด้านการกำไรในปัจจุบันค่าดัชนีอยู่ที่ระดับ 32.8ตามลำดับ ซึ่งค่าดัชนีความเชื่อมั่นในองค์ประกอบดังกล่าวอยู่ในระดับที่



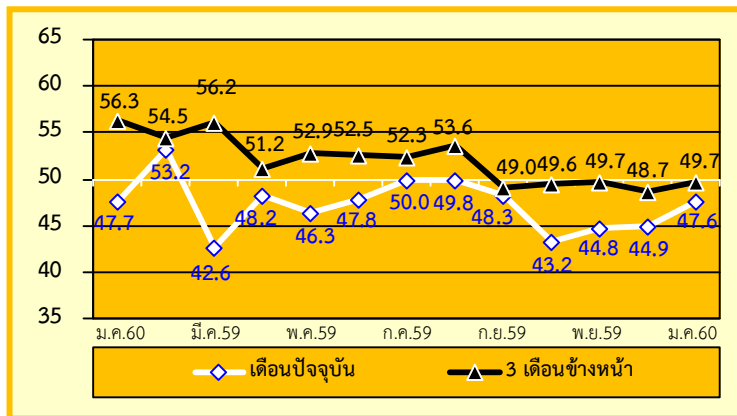
ต่ำเมื่อเทียบกับดัชนีความเชื่อมั่นในองค์ประกอบอื่นๆ และค่าดัชนีอยู่ในระดับที่ต่ำกว่าค่าฐานที่ 50 ค่อนข้างมาก แสดงให้เห็นว่าผู้ประกอบการมีความกังวลในองค์ประกอบดังกล่าวในระดับสูง

สำหรับ ปัจจัยที่ส่งผลกระทบต่อ SMEs กิจการค้าปลีก ร้านค้าปลีกดั้งเดิม โดยพิจารณาระดับคะแนนเฉลี่ยในแต่ละปัจจัยที่ส่งผลกระทบต่อทั้งในปัจจุบันและคาดการณ์ 3 เดือนข้างหน้า ได้แก่ ผลกระทบจากภาวะเศรษฐกิจในประเทศและอำนาจซื้อของประชาชนและผลกระทบจากการแข่งขันในตลาด ปัจจัยที่ผลกระทบต่อกิจการระดับในปานกลางได้แก่ ผลกระทบจากระดับราคาวัตถุดิบ/น้ำมันและค่าขนส่งและผลกระทบจากการหดตัวของความต้องการสินค้าและบริการและปัจจัยที่ผลกระทบต่อกิจการระดับในระดับน้อยได้แก่ ผลกระทบจากมาตรการกระตุ้นเศรษฐกิจในด้านต่างๆ ของรัฐบาลและมีผลกระทบที่มีต่อกิจการอยู่ในระดับที่เพิ่มขึ้นสำหรับผลกระทบจากสถานการณ์ภัยแล้งมีผลกระทบต่อกิจการและผลกระทบจากความผันผวนของค่าเงินบาทนั้นไม่มีนัยยะสำหรับผลกระทบนี้เนื่องจากแทบไม่มีผลกระทบหรือหากมีก็น้อยมาก แต่อย่างไรก็ตามผลกระทบที่มีต่อกิจการอยู่ในระดับที่เพิ่มขึ้น

**ภาคบริการ การก่อสร้าง**  
**เป็นสาขาที่ปรับตัวเพิ่มขึ้นในภาคบริการ**

ภาคบริการ การก่อสร้าง เป็นประเภทรูรกิจที่ค่าดัชนีความเชื่อมั่นทั้งในปัจจุบันและคาดการณ์ปรับตัวในทิศทางที่เพิ่มขึ้น เนื่องจากการพัฒนาโครงสร้างพื้นฐานด้านคมนาคมขนส่ง เพื่อขับเคลื่อนการลงทุนด้านโครงสร้างพื้นฐานให้เป็นไปตามนโยบายรัฐบาล และยังสอดคล้องกับความเห็นของกรรมการผู้จัดการ บริษัทที่ปรึกษาและบริการด้านอสังหาริมทรัพย์ เจแอลแอล (โจนส์ แลง ลาซาลล์) ซึ่งมองว่าตลาดอสังหาริมทรัพย์ที่มีประโยชน์การใช้ในเชิงธุรกิจ อาทิ ตลาดสำนักงานให้เข้าสามารถเติบโตต่อไปได้สะท้อนให้เห็นได้จากพื้นที่ว่างเหลือให้เช่าต่ำเป็นประวัติการณ์ ส่งผลให้ค่าเช่าเฉลี่ยโดยรวมปรับตัวสูงขึ้นโดยเฉพาะอาคารที่เพิ่งสร้างเสร็จใหม่ ซึ่งส่วนใหญ่มีผู้เช่าพื้นที่ล่วงหน้าเต็มหรือเกือบเต็มแล้ว ซึ่งส่งผลต่อผู้ประกอบการในธุรกิจรับเหมาก่อสร้างและธุรกิจในห่วงโซ่ ไม่ว่าจะเป็นผู้ผลิตวัสดุก่อสร้างและร้านค้า ธุรกิจเครื่องจักรและอุปกรณ์ก่อสร้าง ธุรกิจที่เกี่ยวข้องกับระบบประปาและไฟฟ้า ซึ่งปัจจัยดังกล่าวส่งผลให้ค่าดัชนีความเชื่อมั่นทั้งในปัจจุบันและคาดการณ์ 3 เดือนข้างหน้าปรับตัวเพิ่มขึ้น

**ภาพที่ 3** ค่าดัชนีความเชื่อมั่นของผู้ประกอบการ SMEs ภาคบริการ การก่อสร้าง



ดัชนีความเชื่อมั่นผู้ประกอบการ SMEs ภาคบริการ การก่อสร้าง ค่าดัชนีในปัจจุบันอยู่ที่ระดับ 47.6 ปรับตัวเพิ่มขึ้นจาก 44.9 ในเดือนก่อน เป็นผลมาจากการปรับตัวเพิ่มขึ้นของทุกองค์ประกอบ โดยเฉพาะด้านกำไรและต้นทุน ขณะที่คาดการณ์ 3 เดือนข้างหน้าปรับตัวเพิ่มขึ้นอยู่ที่ระดับ 49.7 จากระดับ 48.7 เมื่อเทียบกับเดือนที่ผ่านมา

สำหรับองค์ประกอบที่ผู้ประกอบการ SMEs ภาคบริการ การก่อสร้าง มีความกังวลในระดับสูง ได้แก่ ความเชื่อมั่นในองค์ประกอบด้านยอดขายจำหน่าย ต้นทุน และกำไรทั้งในปัจจุบันและคาดการณ์ 3 เดือนข้างหน้าโดยดัชนีความเชื่อมั่นในองค์ประกอบด้านยอดขายสินค้าทั้งในปัจจุบันและคาดการณ์ 3 เดือนข้างหน้าอยู่ที่ระดับ 42.3 และ 49.3 ส่วนค่าดัชนีความเชื่อมั่นในองค์ประกอบด้านต้นทุนทั้งในปัจจุบันและคาดการณ์ 3 เดือนข้างหน้า อยู่ที่ระดับ 47.9 และ 48.6 ส่วนดัชนีความเชื่อมั่นในองค์ประกอบด้านกำไรทั้งในปัจจุบันและคาดการณ์ 3 เดือนข้างหน้า อยู่ที่ระดับ 43.7 และ 47.9 ซึ่งค่าดัชนีความเชื่อมั่นในองค์ประกอบดังกล่าวอยู่ในระดับที่ต่ำเมื่อเทียบกับดัชนีความเชื่อมั่นในองค์ประกอบอื่นๆ และค่าดัชนีอยู่ในระดับที่ต่ำกว่าค่าฐานที่ 50 แสดงให้เห็นว่าผู้ประกอบการมีความกังวลในองค์ประกอบดังกล่าว

สำหรับปัจจัยที่ส่งผลกระทบต่อ SMEs ของกิจการบริการ การก่อสร้าง โดยพิจารณาระดับคะแนนเฉลี่ยในแต่ละปัจจัยที่ส่งผลกระทบ ได้แก่ ผลกระทบจากภาวะเศรษฐกิจในประเทศและอำนาจซื้อของประชาชน รองลงมาผลกระทบจากการแข่งขันในตลาด ผลกระทบจากระดับราคาวัตถุดิบ/น้ำมันและค่าขนส่งและผลกระทบจากการหดตัวของความต้องการสินค้าและบริการ ส่วนปัจจัยที่ส่งผลกระทบในระดับน้อย ได้แก่ ผลกระทบจากมาตรการกระตุ้นเศรษฐกิจในด้านต่าง ๆ ของรัฐบาลต่อกิจการ ส่วนผลกระทบจากความผันผวนของค่าเงินบาทและผลกระทบจากสถานการณ์ภัยแล้งต่อกิจการทำนนั้นไม่มีนัยยะสำหรับผลกระทบนี้เนื่องจากแทบไม่มี

ผลกระทบหรือหากมีก็น้อยมาก แต่อย่างไรก็ตามผลกระทบจากมาตรการกระตุ้นเศรษฐกิจของภาครัฐส่งผลกระทบบด้านบวกต่อกิจการในระดับที่ลดลงเมื่อเทียบกับเดือนที่ผ่านมา

ภาคผนวก

ดัชนีความเชื่อมั่น TSSI ของวิสาหกิจขนาดกลางและขนาดย่อมต่อการประกอบธุรกิจ: ธุรกิจรายสาขา

ตารางที่ 2 แสดงค่าดัชนีความเชื่อมั่นผู้ประกอบการวิสาหกิจขนาดกลางและขนาดย่อม รายสาขา (เดือน ก.พ. 59 – ก.พ. 60)

Table with 27 columns: Index, Branch, and monthly data for Feb 59 to Feb 60. Rows include categories like Wholesale Trade, Retail Trade, and Services.

\*\* C = เดือนปัจจุบัน, F3 = คาบการณ 3 เดือนข้างหน้า

เมื่อพิจารณาค่าดัชนีความเชื่อมั่นแยกตามสาขา พบว่า สาขาธุรกิจใภาคการค้าสงและภาคบริการเป็นส่วนใหญ ส่วนสาขาธุรกิจที่ยังคงมีความเชื่อมั่นอยู่ในระดับที่ดีอยู่ ได้แก่ ค้าสงสินค้าเกษตร และร้านอาหาร/ภัตตาคาร

**ปัจจัยต่าง ๆ ที่ส่งผลกระทบต่อกิจการเดือนกุมภาพันธ์ 2560**

ตารางที่ 3 แสดงระดับคะแนนของปัจจัยต่างๆ ที่ส่งผลกระทบต่อกิจการ

ปัจจัยที่มีผลกระทบต่อกิจการ	ระดับคะแนนแสดงผลกระทบของปัจจัยต่างๆ (0 = ไม่มีผลกระทบ, 1 = น้อย, 2 = ปานกลาง, 3 = มาก)															
	ภาคการค้าส่ง			ภาคการค้าปลีก				ภาคการบริการ								
	1.1	1.2	1.3	2.1	2.2	2.3	2.4	3.1	3.2	3.3	3.4	3.5	3.6	3.7	3.8	3.9
* สาขาธุรกิจ																
1. ผลกระทบจากระดับราคาน้ำมันและค่าขนส่ง	2.44	2.47	2.55	2.40	2.17	2.02	2.51	2.56	1.29	1.62	2.29	1.22	2.73	2.74	1.71	2.29
2. ผลกระทบจากภาวะเศรษฐกิจในประเทศและอำนาจซื้อของประชาชน	2.61	2.70	2.88	2.83	2.77	2.73	2.73	2.79	2.58	2.71	2.96	2.63	2.76	2.72	2.77	2.71
3. ผลกระทบจากการแข่งขันในตลาด	2.31	2.65	2.80	2.76	2.65	2.48	2.60	2.64	2.50	2.53	2.88	2.52	2.60	2.62	2.73	2.42
4. ผลกระทบจากการหดตัวของความต้องการสินค้าและบริการ	1.83	2.17	2.29	2.51	2.23	2.12	2.12	2.34	2.14	2.09	2.60	2.00	2.05	2.13	2.22	1.93
5. ผลกระทบจากสถานการณ์ภัยแล้งต่อกิจการ	1.59	1.02	0.88	0.82	0.86	0.65	0.84	0.71	0.67	0.50	0.54	0.54	0.75	0.48	0.66	0.70
6. ผลกระทบจากมาตรการกระตุ้นเศรษฐกิจในด้านต่างๆ ของรัฐบาลต่อกิจการ	1.29	1.23	1.12	1.15	1.02	0.90	1.04	1.16	0.99	0.82	1.08	0.87	1.05	1.00	1.23	0.92
7. ผลกระทบจากการแข็งค่าและความผันผวนของค่าเงินบาท	0.59	0.68	0.61	0.41	0.52	0.45	0.47	0.51	0.51	0.23	0.27	0.35	0.29	0.43	0.62	0.37

สาขาธุรกิจประเภทต่างๆ ดูได้จาก ตารางที่ 2

เมื่อพิจารณาปัจจัยต่างๆ ที่ส่งผลกระทบต่อผู้ประกอบการวิสาหกิจขนาดกลางและขนาดย่อม โดยรวมภาคการค้าและบริการทั้งในปัจจุบันและคาดการณ์ 3 เดือนข้างหน้าของเดือนกุมภาพันธ์ 2560 ผู้ประกอบการส่วนใหญ่มองว่า ปัจจัยที่ส่งผลกระทบต่อกิจการในระดับสูงที่สุด ได้แก่ ผลกระทบจากภาวะเศรษฐกิจในประเทศและอำนาจซื้อของประชาชน และผลกระทบจากการแข่งขันในตลาด ตามลำดับ ส่วนปัจจัยที่มีผลกระทบในระดับปานกลาง ได้แก่ ผลกระทบจากระดับราคาวัตถุดิบ/น้ำมันและค่าขนส่ง ผลกระทบจากการหดตัวของความต้องการสินค้าและบริการและผลกระทบจากมาตรการกระตุ้นเศรษฐกิจในด้านต่าง ๆ ของรัฐบาลต่อกิจการ ตามลำดับ สำหรับปัจจัยที่มีผลกระทบในระดับน้อย ได้แก่ ผลกระทบจากสถานการณ์ภัยแล้งต่อกิจการทำน ขณะที่มีผลกระทบจากความผันผวนของค่าเงินบาทที่มีผลกระทบต่อกิจการแบบไม่มีนัยยะสำคัญ ซึ่งส่วนใหญ่คะแนนเฉลี่ยปรับเพิ่มขึ้นเล็กน้อย จะมีเพียงผลกระทบจากการหดตัวของความต้องการสินค้าและบริการ และผลกระทบจากมาตรการกระตุ้นเศรษฐกิจในด้านต่าง ๆ ของรัฐบาลต่อกิจการ ที่มีคะแนนเฉลี่ยลดลงเล็กน้อย